

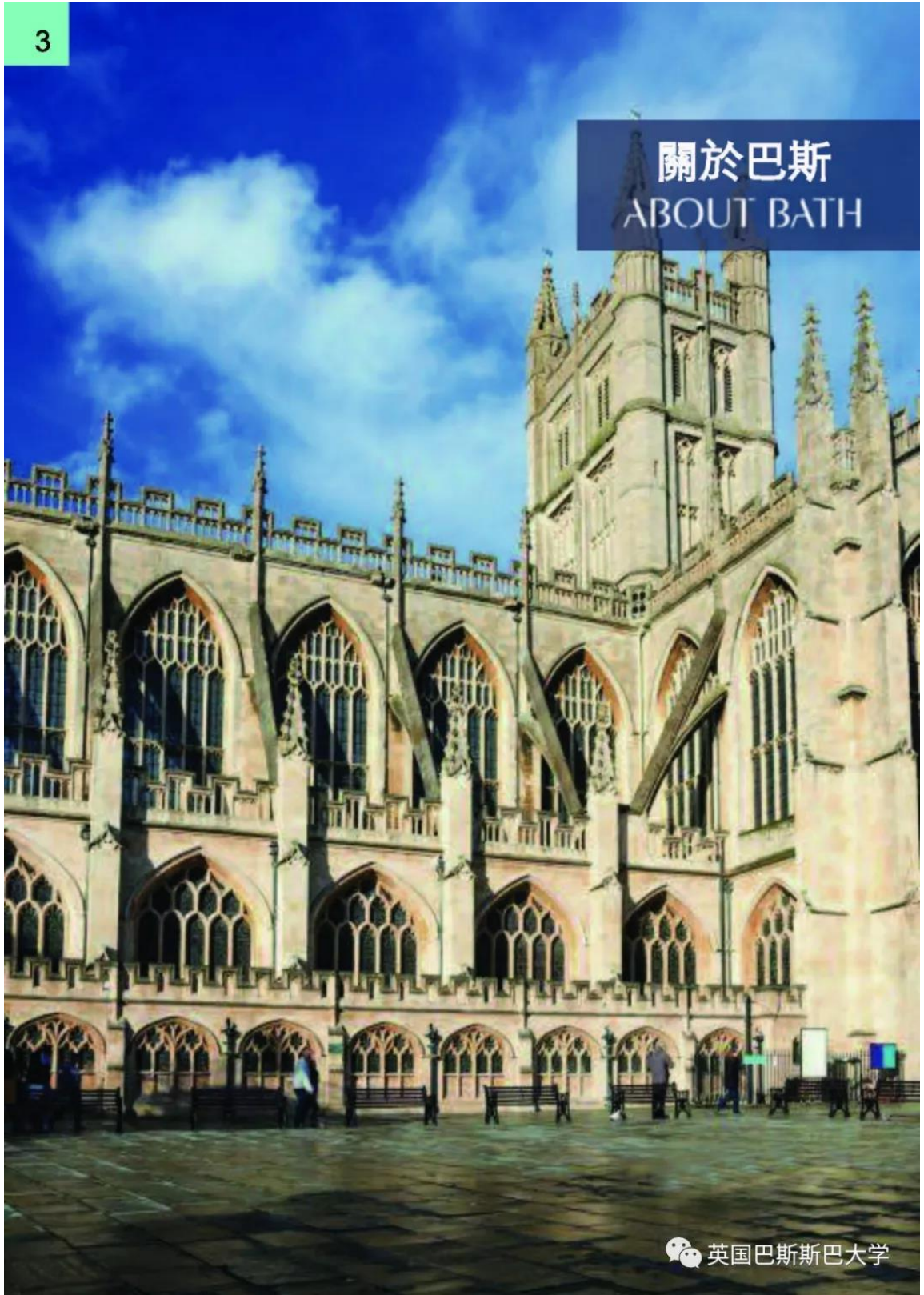
BATH SPA UNIVERSITY
INTERNATIONAL STUDENT GUIDE 2020
英國巴斯斯巴大學
國際學生中文手冊



目錄 CONTENTS

關於巴斯	3
地理位置	4-5
為什麼選擇巴斯斯巴大學	6
大學歷史及各校區介紹	7-8
課程設置	9
巴斯商學院	10
藝術與設計學院	11
音樂表演學院	12
教育學院	13
創意產業學院	14
人文學院與科學學院	15
藝術與設計預科	16
音樂與表演預科	17
預備英語課程	18
留學申請	19-20
獎學金	21-22
巴斯住宿	23-28
大學生活	29
學生會	31
國際學生支持	32
重要手續辦理	33
實用資訊	34

關於巴斯 ABOUT BATH



地理位置 LOCATION



從巴斯乘火車也可以輕鬆到達以下主要英國城市：

- ✓ 倫敦(LONDON PADDINGTON)■約1.5小時
- ✓ 布裡斯托(BRISTOL TEMPLE MEADS)■約10分鐘
- ✓ 卡迪夫(CARDIFF CENTRAL)■約1小時10分鐘
- ✓ 牛津(OXFORD)■約1小時10分鐘
- ✓ 伯明翰(BIRMINGHAM NEW STREET)■約1小時50分鐘
- ✓ 朴茨茅斯(PORTSMOUTH HARBOR)■約2小時
- ✓ 曼徹斯特(MANCHESTER PICCADILLY)■約3.5小時

■ 火車

火車將會是同學們在英國出行的主要交通工具。巴斯至倫敦的鐵路幹線位於布裡斯托(BRISTOL)至倫敦的鐵路幹線上。來往于倫敦帕丁頓火車站(LONDON PADDINGTON)及巴斯斯巴火車站(BATH SPA STATION)的車次頻繁，平均半小時一班，最短車程僅需90分鐘。

■ 長途大巴

相較于火車，同學們也可以選擇乘坐更加經濟實惠的長途大巴出行。車程往往會比乘坐火車久，但是票價也自然便宜許多。巴斯汽車總站(BATH BUS STATION)毗鄰火車站。

■ 飛機

如果從中國飛往英國，可以選擇飛抵倫敦希斯羅國際機場(LONDON HEATHROW AIRPORT)，機場有大巴(NATIONAL EXPRESS)開往巴斯市，車程約為2.5小時。

距離巴斯最近的機場為布裡斯托國際機場(BRISTOL INTERNATIONAL AIRPORT)，從牛頓公園校區前往僅需一小時的車程。從布裡斯托機場您不僅可以飛往英國各地還可以飛往歐美各大城市，例如巴黎，布魯塞爾，柏林，阿姆斯特丹和紐約等。

■ 市內交通

巴斯市內公車始發於汽車總站，分別有相應班車前往各個校區及校外住宿。

- U5路：穿梭於市中心和牛頓公園主校區之間，工作日每10分鐘一班，週末每30分鐘一班，一周有6天運行至凌晨2點40；U6路：從校外宿舍TWERTON MILL, CHARLTON/WATERSIDE COURT直達牛頓公園主校區。
- 700路：可以從市中心便捷到達錫安山校區；701路：從校外宿舍 TWERTON MILL, CHARLTON/WATERSIDE COURT直達錫安山校區。
- X31路：可以從市中心快速到達科舍姆格校區。

- 學校免費接駁車：來往于巴斯市、牛頓公園校區之間

5



為什麼選擇巴斯斯巴大學

WHY CHOOSE BATH SPA UNIVERSITY

 <p>BATH SPA UNIVERSITY</p>		<p>CREATIVITY</p>	<p>最大的 英國音樂表演學院之一</p>
	<p>96.1% 國際學生畢業6個月之後順利就業或繼續深造，這一比例高於全英平均水準</p>	<p>最安全 的英國學生城市 (完全大學指南)</p>	<p>ENTERPRISE</p>
<p>最佳商學院 2018入圍 THE TIMES</p>		<p>167 YRS 悠久的大學歷史</p>	
	<p>TOP 6 英國最有創意大學 (2017 Which University學生調查)</p>		<p>2/3 本科生獲得英國2:1或以上學位 (過往3年資料統計)</p>
<p>最好的 英國西南部 教師培訓基地</p>		<p>NO.29 世界排名 藝術與設計學院 (2019 CEO Magazine-Best Fashion Schools)</p>	

大學歷史及各校區介紹

HISTORY AND CAMPUSES

巴斯斯巴大學是一所具有悠久歷史的公立大學，它也是一所充滿活力與創造力的綜合型大學。大學歷史可追溯到1852年建立的巴斯藝術學院，是當時全英最著名的藝術學院之一，之後分別與一所師範教育學院及社科學院合併，並於2005年更名為巴斯斯巴大學。大學十分重視教學品質、學生滿意度及學生就業能力的培養，並以此而聞名。巴斯斯巴大學目前擁有在校學生近8000名，其中有來自世界各地八十多個國家的800多名國際學生。學校開設了藝術預科、本科、研究生及博士學位課程，學科覆蓋商務與管理、藝術與設計、傳媒、教育、人文、表演藝術等等。學校還和歐洲、北亞、東南亞、美國和非洲等地50多所院校建立了聯繫。



學院設置
SCHOOLS



巴斯商學院

BATH BUSINESS SCHOOL

巴斯商學院 (BATH BUSINESS SCHOOL) 是一個年輕而充滿活力的現代化商學院。巴斯商學院提供專業且齊全的本科以及碩士課程，將創造力、文化、與企業家精神良好融入到教綱之中。根據2014年衛報排行，巴斯商學院的商務與管理(BUSINESS AND MANAGEMENT)專業學生滿意度與教學質量並列全英第一，意味著有著高品質教學的巴斯商學院能給學生帶來濃厚的幸福。巴斯商學院入圍2018年英國最佳商學院。

商務與管理系本科 (學制3年)	英文名稱	國際學生學費/年 (2020/21)
商務與管理(榮譽文學學士)	BA(Hons) Business and Management	£13,700
商務與管理:會計(榮譽文學學士)	BA(Hons) Business and Management: Accounting	£13,700
商務與管理:國際商務(榮譽文學學士)	BA(Hons) Business and Management: International Business	£13,700
商務與管理:人力資源管理(榮譽文學學士)	BA(Hons) Business and Management: Human Resource Management	£13,700
商務與管理:市場行銷(榮譽文學學士)	BA(Hons) Business and Management: Marketing	£13,700
商務與管理:旅遊管理(榮譽文學學士)	BA(Hons) Business and Management: Tourism Management	£13,700
商務與管理:創業(榮譽文學學士)	BA(Hons) Business and Management: Entrepreneurship	£13,700
商務與管理:法律(榮譽文學學士)	BA(Hons) Business and Management Law	£13,700
商務與管理:時尚(榮譽文學學士)	BA(Hons) Business and Management Fashion	£13,700
商務與管理:節日與會展(榮譽文學學士)	BA(Hons) Business and Management Festivals and Events	£13,700
時尚市場與管理(榮譽文學學士)	BA(Hons) Fashion Marketing and Management	£13,700
商務與管理系碩士 (學制1年)	英文名稱	國際學生學費/年 (2020/21)
商務與管理(文學碩士)	MA Business and Management	£13,700
商務與管理:會計(文學碩士)	MA Business and Management: Accounting	£13,700
商務與管理:創業發展(文學碩士)	MA Business and Management: Entrepreneurship	£13,700
商務與管理:國際商務(文學碩士)	MA Business and Management: International Business	£13,700
商務與管理 加綜合實習(18個月文學碩士)	MA Business and Management :Management with Integrated Placement (18month)	£13,700
商務與管理延伸(文學碩士)	MA Business and Management Extended	£13,700
領導力 (高層人員學院制)(商業管理碩士)	MBA Leadership (Senior Leader Degree Apprenticeship)	£13,700
商務與管理:市場行銷(文學碩士)	MA Business and Management: Marketing	£13,700
藝術管理(文學碩士)	MA Arts Management	£13,700

注：所有費用以官網更新為主



英国巴斯斯巴大学

藝術學院與設計學院

BATH SCHOOL OF ART

BATH SCHOOL OF DESIGN

最早成立於1852年的藝術與設計學院坐落於巴斯市的蘭斯多恩區，在這裡你可以欣賞到巴斯的全貌，從這裡出發去市中心步行僅需10分鐘。學院大部分的導師都是當代著名的藝術家，歷屆著名的導師包括：TERRY FROST, HOWARD HODGKIN, CLAUS OLDENBURG, MICHAEL CRAIG-MARTIN, JOHN ERNEST, RICHARD HAMILTON和JIM DINE。學院設有各種完善的藝術工作室，例如紡織品創作室，雕塑工作室，藝術創作室，木/銅板畫、平版印刷和絲網印刷工作室，攝影工作室及攝影暗房等從最古老的手工印刷技術到現代最尖端的3D列印技術，學校為學生提供了世界一流的教學設施環境。

藝術學院本科課程(三年學制)	英文名稱	國際學生學費/年(2020/21)
藝術與設計(榮譽文學學士)	BA(Hons) Art and Design	£14,500
創意藝術實踐(榮譽文學學士)	BA(Hons) Creative Arts Practice	£14,500
純藝術(榮譽文學學士)	BA(Hons) Fine Art	£14,500
攝影(榮譽文學學士)	BA(Hons) Photography	£14,500
藝術學院碩士課程(學制一年)	英文名稱	國際學生學費/年(2020/21)
藝術策展實踐(文學碩士)	MA Curatorial Practice	£14,900
陶瓷設計(文學碩士)	MA Design: Ceramics	£14,900
純藝術:繪畫、雕塑、媒體(文學碩士)	MA Fine Art: Painting, Sculpture, Media	£14,900
設計學院本科課程(三年學制)	英文名稱	國際學生學費/年(2020/21)
數碼動畫(榮譽文學學士)	BA(Hons) Digital Animation	£14,500
時裝設計(榮譽文學學士)	BA(Hons) Fashion Design	£14,500
家具與產品設計(榮譽文學學士)	BA(Hons) Furniture and Product Design	£14,500
平面圖像傳播(榮譽文學學士)	BA(Hons) Graphic Communication	£14,500
室內設計(榮譽文學學士)	BA(Hons) Interior Design	£14,500
紡織時裝與室內用品設計(榮譽文學學士)	BA(Hons) Textile Design for Fashion and Interiors	£14,500
設計學院碩士課程(學制一年)	英文名稱	國際學生學費/年(2020/21)
藝術與設計(研究型)(文學碩士)	MRes Art and Design	£14,900
時裝與紡織品設計(文學碩士)	MA Design (Fashion and Textiles)	£14,900
平面圖像傳播(文學碩士)	MA Visual Communication	£14,900

注：所有費用以官網更新為主



音樂與表演系

BATH SCHOOL OF MUSIC AND PERFORMING ARTS

巴斯斯巴大學的音樂與表演學院是全英國音樂領域科目最齊全的院校，充分滿足了所有音樂愛好者對音樂領域的各種需求，從表演、理論、作曲到音樂產業管理、教育、舞臺、後期制作等全方位的選擇和學習。學院還以跨學科的體驗而聞名，長期處於英國乃至世界優秀表演藝術學院名單行列。學院所有的教學人員都曾是或仍是演藝界人士，並且他們都有深厚紮實的學科理論知識，為那些想要真正學習音樂與表演的學生提供最專業的教育。

音樂與表演系本科 (學制3年)	英文名稱	國際學生學費/年 (2020/21)
商業音樂(榮譽文學學士)	BA(Hons) Commercial Music	£14,700
創意音樂技術(榮譽文學學士)	BA(Hons) Creative Music Technology	£14,700
創意音樂技術(遊戲與互動媒體)(榮譽文學學士)	BA(Hons) Creative Music Technology (Games and Interactive Media)	£14,700
音樂(榮譽文學學士)	BA(Hons) Music	£14,700
音樂(社區音樂)(榮譽文學學士)	BA(Hons) Music (Community Music)	£14,700
音樂(爵士音樂)(榮譽文學學士)	BA(Hons) Music (Jazz)	£14,700
音樂(聲樂音樂)(榮譽文學學士)	BA(Hons) Music (Vocal Performance)	£14,700
現代舞(榮譽文學學士)	BA(Hons) Dance	£14,700
戲劇(榮譽文學學士)	BA(Hons) Drama	£14,700
戲劇(音樂劇)(榮譽文學學士)	BA(Hons) Drama (Musical Theatre)	£14,700
戲劇(舞台寫作)(榮譽文學學士)	BA(Hons) Drama (Writing for Performance)	£14,700
喜劇(榮譽文學學士)	BA(Hons) Comedy	£14,700
表演(榮譽文學學士)	BA(Hons) Acting	£14,700
劇院與數碼製作(榮譽文學學士)	BA(Hons) Theatre and Digital Production	£14,700
音樂與表演系碩士(學制一年)	英文名稱	國際學生學費/年 (2020/21)
作曲(文學碩士)	MA/MRes Composition	£14,700
商業音樂(文學碩士)	MA Commercial Music	£14,700
音樂演奏(文學碩士)	MA Performance	£14,700
詞曲創作(文學碩士)	MA Songwriting	£14,700
音效藝術(文學碩士)	MA Sound Arts	£14,700
音效設計(文學碩士)	MA Sound Design	£14,700
音效製作(文學碩士)	MA Sound Production	£14,700
創意製作(文學碩士)	MA Creative Producing	£14,700
現代舞(文學碩士)	MA Dance	£14,700
莎士比亞演繹(文學碩士)	MA Performing Shakespeare	£14,700
導演(文學碩士)	MA Directing	£14,700
傳統舞劇(文學碩士)	MA Classical Acting	£14,700
馬戲導演(文學碩士)	MA Directing Circus	£14,700

注：所有費用以官網更新為主



教育學院

SCHOOL OF EDUCATION

教育學院歷史可以追溯到1940年。目前是英國西南部最大的教師培訓基地，同時也是英國第六大教師輸出基地。教育學院與英國西南部400多家幼稚園，小學以及中學有穩定且長期的合作。每年為英國及世界各地輸出大批的優秀中小學及幼稚園教師。在教育學院學習的優秀學生，可有機會獲得在當地學校的實習的機會，同時也會接受當地經驗豐富的老師的教學指導和經驗分享。2015年教育學院在早期及中小學教師培訓領域被英國教育標準局（OFSTED）評定為教育品質特優。另外，近幾年我們學校開設的TESOL和早教專業，頗受中國學生青睞。

教育學院科課程(三年學制)	英文名稱	國際學生學費/年(2020/21)
早期兒童研究(榮譽文學學士)	BA(Hons) Early Childhood Studies	£13,700
教育學(榮譽文學學士)	BA(Hons) Education Studies	£13,700
教育：小學和幼兒(榮譽文學學士)	BA(Hons) Education: Primary and Early Years	£13,700
中學教育(榮譽文學學士)	BA(Hons) Education Secondary	£13,700
國際發展與教育(榮譽文學學士)	BA(Hons) International Development and Education	£13,700
教育技術與創新(榮譽文學學士)	BA (Hons) Educational Technology and Innovation	£13,700
教育學院碩士課程(學制一年)	英文名稱	國際學生學費/年(2020/21)
教育：領導與管理(文學碩士)	MA Education: Leadership and Management	£13,700
教育：兒童早期研究(文學碩士)	MA Education: Early Childhood Studies	£13,700
對外英語教學(文學碩士)	MA: Teaching English to Speakers of Other Languages (TESOL)	£13,700
專業實踐(文學碩士)	MA Professional Practice	£13,700
高等教育專業實踐(文學碩士)	MA Professional Practice in Higher Education	£13,700
特殊教育需要協調(文學碩士)	MA National Award for Special Educational Needs Coordination (SENCO)	£13,700
融合教育(文學碩士)	MA Inclusive Education	£13,700

注：所有費用以官網更新為主



創意產業學院

SCHOOL OF CREATIVE INDUSTRIES

創意產業學院是將創造力和創新放在教學的核心。無論是寫小說，導演電影，設計遊戲還是出版兒童讀物，我們都可以幫助學生利用各種媒體在多個平台上發揮創造力。從學生走進課堂的第一天起，我們就為學生做好準備，以培養他們的創造力，並學習創意產業行業的運作方式。當我們的學生畢業時，他們已經準備好在全球蓬勃發展的創意產業領域的工作。

創意產業學院本科課程(三年學制)	英文名稱	國際學生學費/年 (2020/21)
電影與螢幕(榮譽文學學士)	BA(Hons) Film and Screen Studies	£14,700
電影、電視與數碼製作(榮譽文學學士)	BA(Hons) Film, Television and Digital Production	£14,700
創意媒體(榮譽文學學士)	BA(Hons) Creative Media	£14,700
媒體傳播(榮譽文學學士)	BA(Hons) Media Communications	£14,700
電影與螢幕(榮譽文學學士)	BSc(Hons) Computing	£14,700
電影、電視與數碼製作(榮譽文學學士)	BSc(Hons) Creative Computing	£14,700
創意媒體(榮譽文學學士)	BSc(Hons) Creative Computing (Animation)	£14,700
電腦(榮譽文學學士)	BSc(Hons) Computing	£14,700
創意電腦(榮譽文學學士)	BSc(Hons) Creative Computing	£14,700
創意電腦：動畫(榮譽文學學士)	BSc(Hons) Creative Computing (Animation)	£14,700
創意電腦：遊戲(榮譽文學學士)	BSc(Hons) Creative Computing (Gaming)	£14,700
創意電腦：網頁技術(榮譽文學學士)	BSc(Hons) Creative Computing (Web Technologies)	£14,700
出版(榮譽文學學士)	BA(Hons) Publishing	£14,700
新聞與出版(榮譽文學學士)	BA(Hons) Journalism and Publishing	£14,700
創意寫作(榮譽文學學士)	BA(Hons) Creative Writing	£14,700
創意產業學院碩士課程(學制一年)	英文名稱	國際學生學費/年 (2020/21)
創意電腦(文學碩士)	MSc Creative Computing	£14,700
創意寫作(文學碩士)	MA Creative Writing	£15,500
兒童讀物出版(文學碩士)	MA Children's Publishing	£14,700
劇本寫作(文學碩士)	MA Scriptwriting	£14,700
遊記寫作(文學碩士)	MA Travel and Nature Writing	£14,700
青少年讀物寫作(文學碩士)	MA Writing for Young People	£15,200
特色電影制片(文學碩士)	MA Feature Filmmaking	£15,200

注：所有費用以官網更新為主



人文學院與科學學院

SCHOOL OF HUMANITIES AND SCHOOL OF SCIENCES

人文學院與科學學院包含：生物與地質科學系，心理學系，食品與營養系，歷史與宗教系與英語與寫作系。人文與科學學院融合了傳統的學術課程和最新的創意實踐以及對外項目，使學生在畢業的時候就具備了就業時所需要的各項技能。

我們的學生在校園期間就能夠有機會獲得和英國本地及全世界各大組織機構學習和實習的機會。

科學學院本科 (學制3年)	英文名稱	國際學生學費/年 (2020/21)
生物學(榮譽理學學士)	BSc(Hons) Biology	£14,700
保護生物學(榮譽理學學士)	BSc(Hons) Biology (Conservation Biology)	£14,700
人類生物學(榮譽理學學士)	BSc(Hons) Biology (Human Biology)	£14,700
微生物學(榮譽理學學士)	BSc(Hons) Biology (Microbiology)	£14,700
環境科學(榮譽理學學士)	BSc(Hons) Environmental Science	£14,700
地理學(榮譽理學學士)	BSc(Hons) Geography	£14,700
人類地理學(榮譽文學學士)	BA(Hons) Geography (Human)	£14,700
物理地理學(榮譽理學學士)	BSc(Hons) Geography (Physical)	£14,700
全球發展與可持續性(榮譽理學學士)	BSc(Hons) Global Development And Sustainability	£14,700
食品與營養(榮譽理學學士)	BSc(Hons) Food with Nutrition	£14,700
人類營養學(榮譽理學學士)	BSc(Hons) Human Nutrition	£14,700
犯罪學(榮譽理學學士)	BSc(Hons) Criminology	£13,700
心理學(榮譽理學學士)	BSc(Hons) Psychology	£14,700
法醫心理學(榮譽理學學士)	BSc(Hons) Forensic Psychology	£14,700
社會學(榮譽理學學士)	BSc(Hons) Sociology	£14,700
科學學院碩士 (學制1年)	英文名稱	國際學生學費/年 (2020/21)
環境管理(理學碩士)	MSc Environmental Management	£13,700
應用神經心理學(理學碩士)	MSc Principles of Applied Neuropsychology	£14,700
諮詢與心理治療實踐(文學碩士)	MA Counselling and Psychotherapy Practice	£13,700
人文學院本科 (學制3年)	英文名稱	國際學生學費/年 (2020/21)
英國文學(榮譽文學學士)	BA(Hons) English Literature	£13,700
宗教、哲學與道德(榮譽文學學士)	BA(Hons) Religions, Philosophies and Ethics	£14,700
哲學與道德(榮譽文學學士)	BA (Hons) Philosophy and Ethics	£14,700
歷史(榮譽文學學士)	BA(Hons) History	£14,700
歷史(遺產與公共歷史(榮譽文學學士))	BA(Hons) History (Heritage and Public History)	£14,700
歷史與政治(榮譽文學學士)	BA(Hons) History with Politics	£14,700
人文學院碩士 (學制1年)	英文名稱	國際學生學費/年 (2020/21)
犯罪與哥德式文學(文學碩士)	MA Crime and Gothic Fictions	£13,700
環境人文學(文學碩士)	MA Environmental Humanities	£13,700
英語文學(文學碩士)	MA English Literature	£13,700
歷史(文學碩士)	MA History	£13,700
文化遺產管理(文學碩士)	MA Heritage Management	£13,700

藝術與設計預科 FOUNDATION COURSE IN ART AND DESIGN

- 世界一流、設備齊全的藝術工作室
- 與英國本土學生同班，小班化混合國籍課堂
- 英國為數不多的藝術與設計預科課程，課程涉及範圍廣
- 可任意選擇一門藝術與設計類本科課程，發4年聯合CAS



這是為今後有計劃在英國攻讀藝術與設計類本科的學生而設置的基礎課程。全英僅有為數不多的幾所大學開設藝術預科課程。我校的藝術與設計預科覆蓋內容廣，課程涉及包括陶藝、雕塑、時尚、純藝術、平面設計、攝影、紡織、三維設計。在課程的後期，學生將選擇一個最適合自己的課程，進行加強學習。課程順利結業後，學生可根據自己興趣，選擇進入我校任意一個藝術與設計類專業的本科大一。

收生標準：

- ✓ 國內高中畢業平均分70分或以上；英國A-Level拿到兩個C，其中一個C為藝術設計課程
- ✓ 雅思直讀要求：總分6.0，單項不低於5.5（可發4年聯合CAS）
- ✓ 雅思最低要求：總分4.5，單項不低於4.0
- ✓ 作品集要求：12-15幅藝術作品，圖片形式保存至1個PDF文檔



音樂與表演藝術預科

FOUNDATION COURSE IN PERFORMING ARTS

- 英格蘭西南部最大的音樂學院並擁有最頂級的音響設施
- 與英國本土學生同班，小班化混合國籍課堂
- 課程大部份為專家級聲樂導師一對一指導
- 可在相關7門音樂與表演藝術類本科課程中選擇一門，發4年聯合CAS



我校的音樂與表演藝術學院是英格蘭西南部最大也是樂器類授課最廣泛的學院，同時也是英國十大音樂學院之一，預科覆蓋內容豐富，除了學習聲樂，發音技能以及如何創作相關作品，結合舞臺效果與合奏技能。同時還會提高學生的聽說讀寫。課程順利結業后，學生可根據自己興趣，選擇進入我校的表演，商業音樂，創意音樂技術，音樂，戲劇，歌舞劇與數碼製作。

收生標準：

- ✓ 國內高中畢業平均分70分或以上；英國A-Level拿到兩個C，其中一個C為音樂的課程
- ✓ 雅思直讀要求：總分6.0，單項不低於5.5（可發4年聯合CAS）
- ✓ 雅思最低要求：總分4.5，單項不低於4.0
- ✓ 作品集要求：請提供相關錄音或錄像作品



英語橋樑課程

PRE ■ SESSIONAL COURSE

我們為英語成績沒有達到直讀學位課程要求的學生提供相應的預備英語課程（6周、12周或16周）。語言課程內容包括英語語法、聽力、口語以及學術閱讀寫作的提高，以幫助學生儘快適應英語教學環境並有效提高英語學習能力。

申請須知:

1. 預備英語班只開放給已經獲得學位課程錄取通知書的學生。
2. 雅思成績必須在開課日期前的30個工作日提交，以確保足夠的時間申請簽證。（特殊情況除外）
3. 英語班學費需一次性繳清後方可申請CAS。

	普通學位課程	6周預備英語班	12周預備英語班	16周預備英語班
雅思要求	總分6.0分，單項不低於5.5分 總分6.5分，單項不低於5.5分 總分7.0分，單項不低於6.0分	總分5.5分，單項不低於5.0 總分6.0分，單項不低於5.0 總分6.5分，單項不低於5.5	總分5.0分，單項不低於4.5 總分5.5分，單項不低於4.5 總分6.0分，單項不低於5.0	總分4.5分，單項不低於4.0 總分5.0分，單項不低於4.0 總分5.5分，單項不低於4.5
學費	£13,700-£14,500	£1,550	£3,100	£4,100
開課時間	2020年9月21日	2020年08月03日	2020年6月22日	2020年5月25日



留學申請 APPLICATION

OAK
by Anthony Head, Neil Gaim, Tim Vyas,
Kate Pullinger, Neil Barrett,
21414 different words from
4668 letters for
Letter to an Unknown Soldier
#141@letter @mofawritten
142@www.org.uk/letter-
art@design.mofawritten.org.uk/mofawritten/



入學要求匯總

ENTRY REQUIREMENTS

申請學位	學歷要求	成績要求	英語成績
本科（大一）	完成高中+預科/大一	70%或以上	IELTS總分6.0，單項不低於5.5
本科（大二）	完成國內大二		
本科（大三）	完成大三/大專畢業		
碩士	國內本科學位	75%或以上 (商科70%)或以上	IELTS總分6.5，單項不低於5.5 商科、藝術設計、音樂與表演 部分課程：IELTS總分6.0，單項不低於5.5
	碩士預科畢業	50%或以上	
	英國本科學位	三等學位均分45%或以上	
HND插讀本科（大三）	完成HND課程	BCC或以上	IELTS總分6.0，單項不低於5.5

申請材料

1. 完整的入學申請表
2. 個人陳述
3. 推薦信（請列印在學校抬頭紙上，導師簽名）
4. 畢業證書及學位證原件及翻譯件（在讀學生請提供在讀證明原件及翻譯件）
5. 成績單原件及翻譯件
6. 語言成績 - 雅思
7. 護照首頁（獲得過英國簽證的學生請提供歷史簽證頁）
8. 作品集（藝術，舞蹈，音樂等專業）

注：申請材料提供電子版，翻譯件需有學校公章



獎學金 SCHOLARSHIPS

■ 巴斯斯巴大學校友研究生獎學金(POSTGRADUATE SCHOLARSHIP FOR BATH SPA UNIVERSITY ALUMNI)

要求：在巴斯斯巴大學完成本科學位，
並在本校升讀研究生課程

金額：£1,400 ■ £1,600

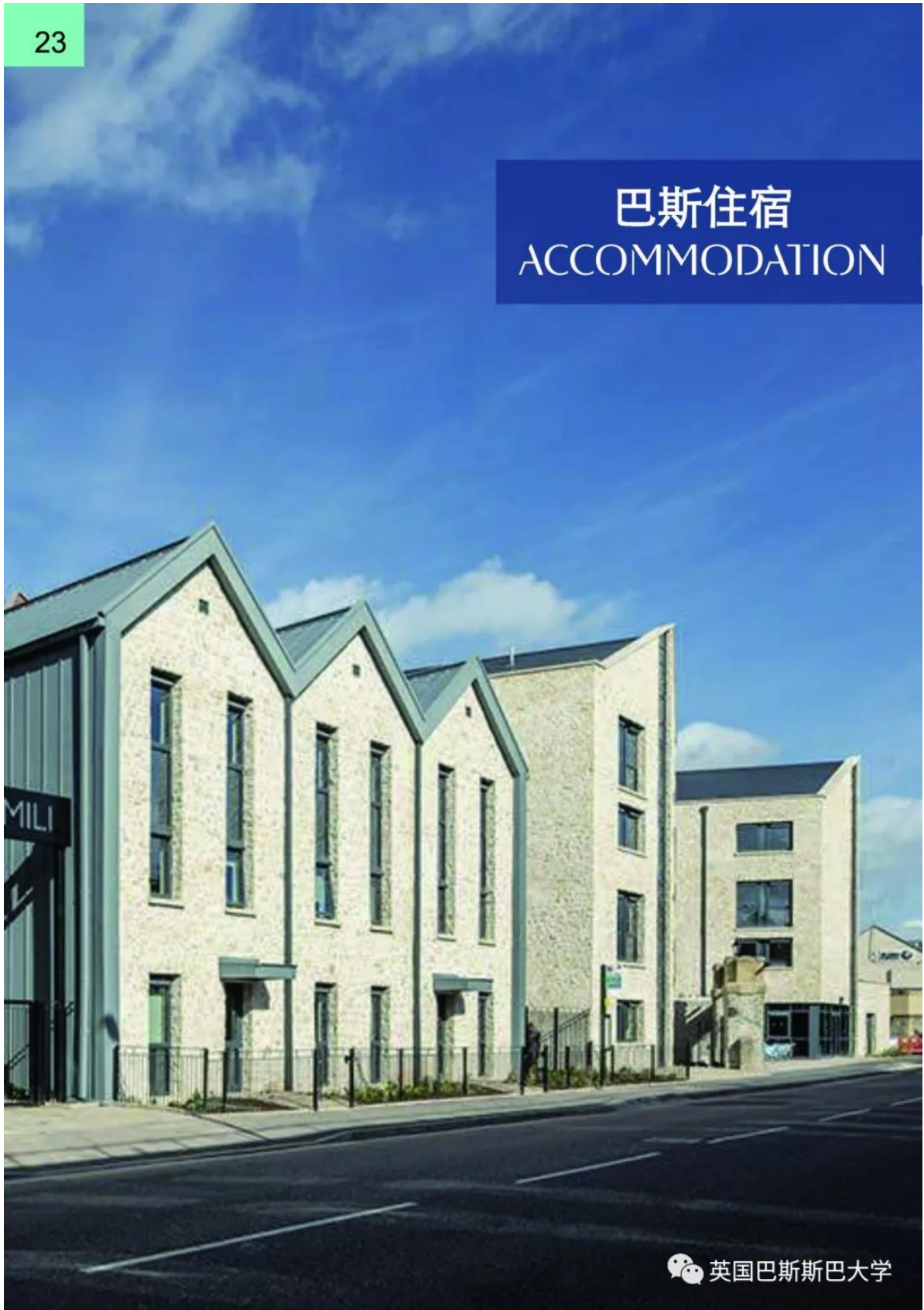
對象及名額：巴斯斯巴大學本科畢業生

申請方式：無需額外申請

■每位學生只能享有一種獎學金



巴斯住宿 ACCOMMODATION



住宿選擇

WHERE WOULD I LIVE ?

校內住宿

牛頓公園校區的宿舍分為雙人間（少量）與單人間，其中單人間分標準單人間（帶洗手池，衛浴設施與共用人數比例為1: 4），單人套間（帶個人衛浴）以及單身公寓（帶個人衛浴及廚房設備）。

所有住宿均為自炊式，廚房配備微波爐，爐灶，烤箱，冰箱，櫥櫃等。房費還將包括標準學生宿舍保險，網費，公共設施費（水、電、煤氣、暖氣），24小時保安以及公共區域清潔服務。不同的房間類型租賃週期分為39周或44周。



我們提供多種類型的住宿，包括校內外學生公寓，校外獨立租房以及寄宿家庭。所有國際學生不論年級都可以申請，只要您能在截止日期（通常在每年7月底）前遞交宿舍申請，我們一般會確保您能夠申請到您想要居住的房間類型。

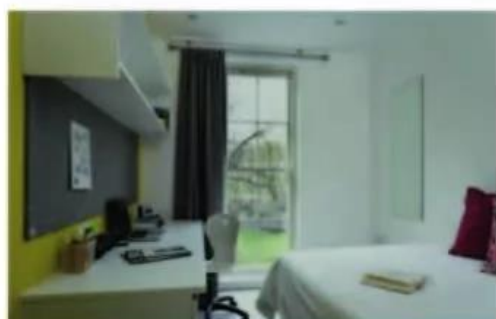


校外宿舍

◆ UNITE 宿舍

UNITE 是英國最大的學生宿舍租賃公司，創立於1991年，在英國有超過23個主要大學城市都有他們的宿舍。UNITE 宿舍一向以便利，安全舒適，高品質以及到位的服務而深受學生們的喜愛。

UNITE 在巴斯也有兩棟宿舍：WATERSIDE COURT 與 CHARLTON COURT。它們相鄰而建，位於牛頓公園與市中心之間，有公車可以便利到達學校或市中心。房間均為單人套間，其中 CHARLTON COURT 還提供豪華套間(房間更大，或與更少的人共用廚房)。您將通過學校的住宿申請系統申請 UNITE 宿舍。不同的房間類型租賃週期分為44周，48周或51周。



◆ 藝術學院宿舍 (BANKSIDE HOUSE)

BANKSIDE HOUSE 距離位於錫安山的藝術學院以及市中心都僅需10分鐘的步行時間，房間分為單人套間及少量單身公寓，租賃週期均為45周。由於房間數量有限，該公寓只對藝術學院學生開放申請。



◆ 獨立租房 (INDEPENDENT HOUSING)

住宿部每年都會通過巴斯當地可靠的租賃仲介預定一些私人住宅，這些住宅通常會位於巴斯熱門的居民區。申請學生一般會根據興趣愛好及背景被分配為3到5人一組共同租借一套住宅。獨立租房需要繳納仲介費，房費，網費及公共設施費(水、電、煤氣、暖氣)。租賃週期一般為48周。



牛頓公園校區住宿費用參考(2020/2021學年)

GARDENS房間類型	費用/周
單人套房(SINGLE EN-SUITE)	£152
大單人套房(LARGE SINGLE EN-SUITE)	£155
單身公寓(STUDIO)	£185



LAKESIDE房間類型	費用/周
雙人間(TWIN ROOM)	£69
單人間(SINGLE ROOM)	£120
大單人間(LARGE SINGLE ROOM)	£128
單人套房(SINGLE EN-SUITE)	£146

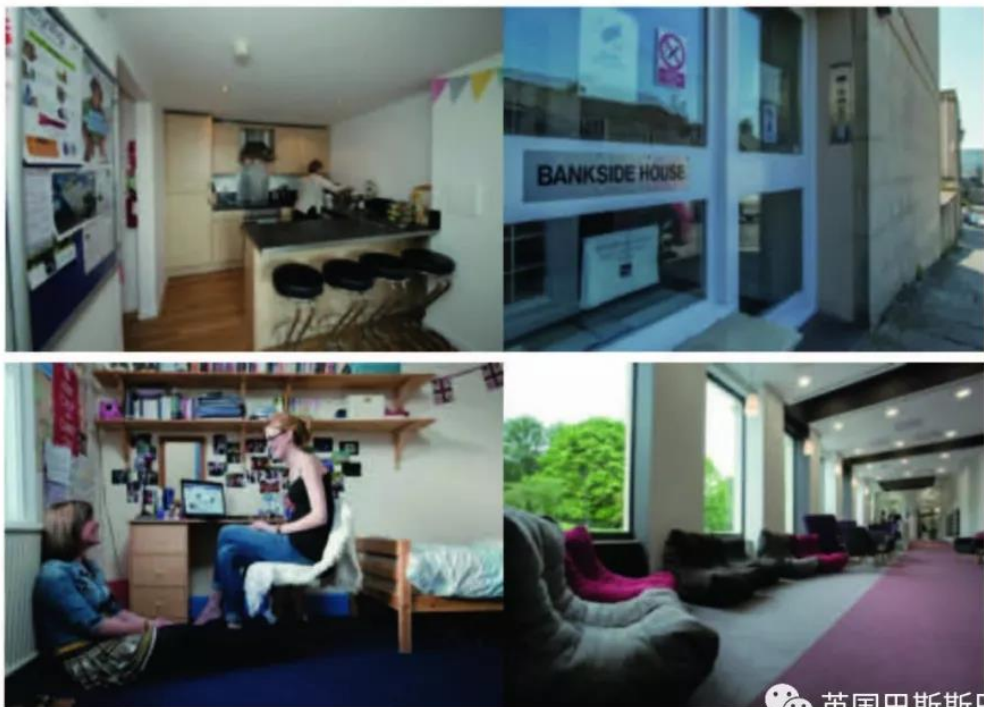


大學市區住宿費用參考(2020/2021學年)

GREEN PARK HOUSE房間類型	費用/周
單人套間(EN-SUITE)	£163
單身公寓(STANDARD STUDIO)	£196



BANKSIDE房間類型	費用/周
單人套間(SINGLE EN-SUITE)	£146
單身公寓(STUDIO)	£180

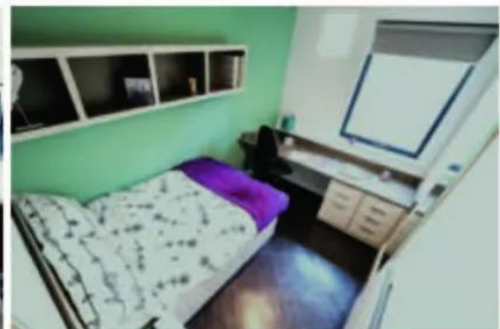


校外住宿費用參考(2020/2021學年)

TWERTON MILL 房間類型	費用/周
單人套房(EN■SUITE)	£167
聯排房間(TOWNHOSUE ROOM)	£162



CHARLTON COURT & WATERSIDE COURT 房間類型	費用/周
經典單人套房 (CLASSIC SINGLE EN■SUITE)	£157.5
豪華套房1 (EN■SUITE PREMIUM 1)	£171.5
豪華套房2 (EN■SUITE PREMIUM 2)	£179.5





大學生活
UNIVERSITY LIFE

學生會

STUDENTS' UNION



除了高品質的教學環境，我們也致力於為您提供多姿多彩的課外活動，確保您能夠獲得最好的留學生活體驗。

一旦成功註冊成為巴斯斯巴大學的學生，您即自動免費成為學生會的成員。學生會是由在校學生管理運營的獨立組織，它將說明您融入校園生活並結交新朋友，帶領您成為各種社團或俱樂部的一員，鼓勵您參與豐富多彩的派對活動，提供一系列志願者或慈善活動工作機會，組織歐洲旅行，或是說明您解決學習以外的問題。

社團/俱樂部

目前，學生會的俱樂部及社團有75個，種類繁多，您一定能發現您所感興趣的領域，或者您也可以申請建立您所感興趣的社團組織。

體育俱樂部：足球，橄欖球，籃球，啦啦隊，羽毛球，棒球，躲避球等。

運動類社團：瑜伽，衝浪，雪上運動，馬術，體操，高爾夫，拉丁舞，自行車，跆拳道，擊劍等。

興趣類社團：象棋，烘焙，辯論，爵士樂隊，音樂劇，交響樂，攝影，棋牌，冥想，指環王，魔術，志願者等。

學生會網站：WWW.BATHSPASU.CO.UK

國際學生支持

INTERNATIONAL STUDENT SUPPORT

我們在學習、心理健康及醫療、財務、就業等方面都能給您提供全面的支援服務。

■ 國際招生辦公室 (INTERNATIONAL RECRUITMENT OFFICE)

國際辦公室位於牛頓公園校區主樓 (MAIN HOUSE) 一樓，在這裡您可以在學習、生活、住宿等各方面進行諮詢和尋求幫助。請不要擔心您的英語能力，我們也有會說中文的老師能夠幫助您。

■ 國際學生建議團隊 (INTERNATIONAL STUDENT ADVICE TEAM)

為申請生，在校學生和應屆畢業生提供高品質，公正，免費的關於所有簽證種類（比如學習，旅行，工作，親屬訪問）的專業建議和服務。

■ 學生諮詢處 (STUDENT HELP DESK)

學生有任何在學習或者生活上的問題都可以前往學生諮詢處諮詢和詢問。

■ 英語語言支援 (ENGLISH LANGUAGE UNIT ■ ELU)

為了幫助國際學生儘快適應英語教學環境及英國生活，大學在學期中提供免費的英語課程。課程主要分三個不同的方向：寫作技巧，研討班和演講技巧，英語社會和英倫文化。我們鼓勵所有的國際學生報名參加。同時也歡迎國際學生隨時來辦公室尋求輔導或預約1對1的英語輔導。

■ 寫作和學習中心 (WRITING AND LEARNING CENTRE ■ WLC)

寫作和學習中心為學生在學習方面提供免費諮詢支持，您可以通過1對1的導師指導，利用線上學習資源，和參加研討班來提高自己的學業。老師可以在您的學術寫作，考試準備，學習技巧等方面給出很多建議以幫助您能更順利的完成學業。

■ 免費迎新服務 (AIRPORT GREETING)

在每個學期語言班及正課開課前我們國際招生辦公室的工作人員在機場固定位置拿著帶有學校標誌的牌子迎接大家。報名方式我們會以郵件通知大家如何在網上申請免費迎新服務。





■ 朋輩導師(Peer Mentor)

每一位新入學的學生均可以申請在校的高年級的學長/學姐進行生活和學習上的指導。對於國際學生來說，這不僅是一個不錯的交友機會，更是一個瞭解英國文化和尋求說明的快捷方式。

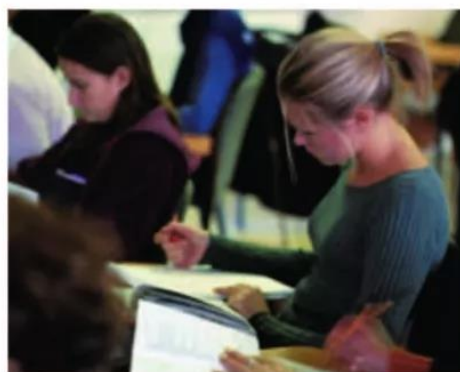


■ 健康醫療服務中心(MEDICAL SERVICE)

在英格蘭，如果您的課程是6個月以上，並且您提交簽證申請時已經支付“醫療附加費”，或者您是免徵附加費的人士，那麼您就可以享受英國國民醫療服務(NHS)。我們建議您到達英國後就去學校註冊巴斯當地的全科醫生(GP ■ GENERAL PRACTITIONER)。如要看病，您可以直接前往學校的醫療室，或與您註冊的GP預約看病時間。

■ 大學職業發展辦公室(UNIVERSITY'S JOB SHOP)

兼職工作，不僅可以讓學生迅速瞭解英倫文化，結交朋友，也為學生提供學以致用及鍛煉個人能力的機會。大學的職業發展辦公室，每年為學生提供近2000個工作的機會。我們有近80%的學生，在學習之餘，均有兼職工作。為學生提供的每一個工作機會，都經過職業發展辦公室的精心篩選。



重要手續辦理

IMPORTANT INFORMATION

簽證建議

學生赴英留學通常申請第四層級簽證，這類簽證相對比較簡易。通常情況下，學生獲得英國移民局要求的“40分”即可獲得簽證。當您獲得大學發給您的一份有效CAS

(CONFIRMATION OF ACCEPTANCE OF STUDIES) 和一個14字母長的編號後，您就可以根據CAS中所羅列的材料清單準備簽證所需的“學術”方面材料，這些材料再打分體系中占“30分”。其餘的“10分”，您將通過出示符合要求的資金證明獲得。請您預留充足的時間，準備好所有材料再提交申請。

線上註冊

到達學校之前，請學生先完成線上註冊，確認個人資訊及註冊課程準確無誤，並上傳您的電子照片用於學生證。

生物資訊卡領取

在抵達英國及巴斯斯巴10個工作日內，攜帶好護照和生物資訊卡領取函，前往分配的郵局領取生物資訊卡根據申請簽證時填寫的位址分配。

學校註冊

到校註冊前需確認您已經領取了生物資訊卡。

帶齊相關檔，包括文憑原件、學校錄取通知書、CAS、護照和生物資訊卡於早上9點至下午5點前往學校牛頓公園校區COMMONS登記註冊，交齊剩餘學費，並領取學生卡，正式註冊為巴斯斯巴大學學生。

警察局註冊

學校一般會選擇一個固定時間，在校園內為國際新生安排警察局註冊。如果錯過學校安排的警察局註冊，學生需在抵達英國7日內前往當地警察局註冊。

請準備好相關資料：填寫完整的申請表格。下載位址：

<https://www.avonandsomerset.police.uk/about-us/documents/forms/foreign-national-registration/>個人護照及身份頁和簽證頁影本、生物資訊卡或領取信函及影本、2張護照照片、34磅註冊費。

醫療系統註冊

學校一般會在牛頓公園校區為國際新生舉辦一個關於NHS (National Health Service)及如何申請的講座。學生可攜帶材料申請NHS號碼，並前往離住處較近的醫院註冊。

住宿選擇

WHERE WOULD I LIVE ?

校內住宿

牛頓公園校區的宿舍分為雙人間（少量）與單人間，其中單人間分標準單人間（帶洗手池，衛浴設施與共用人數比例為1: 4），單人套間（帶個人衛浴）以及單身公寓（帶個人衛浴及廚房設備）。

所有住宿均為自炊式，廚房配備微波爐，爐灶，烤箱，冰箱，櫥櫃等。房費還將包括標準學生宿舍保險，網費，公共設施費（水、電、煤氣、暖氣），24小時保安以及公共區域清潔服務。不同的房間類型租賃週期分為39周或44周。



我們提供多種類型的住宿，包括校內外學生公寓，校外獨立租房以及寄宿家庭。所有國際學生不論年級都可以申請，只要您能在截止日期（通常在每年7月底）前遞交宿舍申請，我們一般會確保您能夠申請到您想要居住的房間類型。

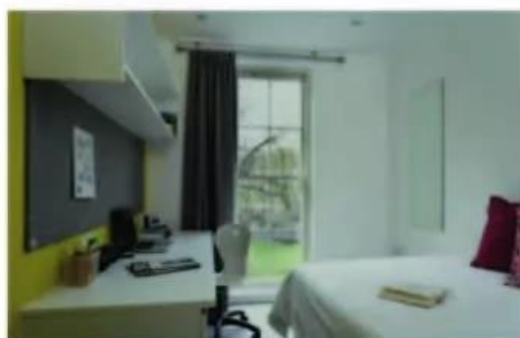


校外宿舍

◆ UNITE 宿舍

UNITE 是英國最大的學生宿舍租賃公司，創立於1991年，在英國有超過23個主要大學城市都有他們的宿舍。UNITE 宿舍一向以便利，安全舒適，高品質以及到位的服務而深受學生們的喜愛。

UNITE 在巴斯也有兩棟宿舍：WATERSIDE COURT 與 CHARLTON COURT。它們相鄰而建，位於牛頓公園與市中心之間，有公車可以便利到達學校或市中心。房間均為單人套房，其中 CHARLTON COURT 還提供豪華套房(房間更大，或與更少的人共用廚房)。您將通過學校的住宿申請系統申請 UNITE 宿舍。不同的房間類型租賃週期分為44周，48周或51周。



◆ 藝術學院宿舍 (BANKSIDE HOUSE)

BANKSIDE HOUSE 距離位於錫安山的藝術學院以及市中心都僅需10分鐘的步行時間，房間分為單人套房及少量單身公寓，租賃週期均為45周。由於房間數量有限，該公寓只對藝術學院學生開放申請。



◆ 獨立租房 (INDEPENDENT HOUSING)

住宿部每年都會通過巴斯當地可靠的租賃仲介預定一些私人住宅，這些住宅通常會位於巴斯熱門的居民區。申請學生一般會根據興趣愛好及背景被分配為3到5人一組共同租借一套住宅。獨立租房需要繳納仲介費，房費，網費及公共設施費(水、電、煤氣、暖氣)。租賃週期一般為48周。



牛頓公園校區住宿費用參考(2020/2021學年)

GARDENS 房間類型	費用/周
單人套房(SINGLE EN-SUITE)	£152
大單人套房(LARGE SINGLE EN-SUITE)	£155
單身公寓(STUDIO)	£185



LAKESIDE 房間類型	費用/周
雙人間(TWIN ROOM)	£69
單人間(SINGLE ROOM)	£120
大單人間(LARGE SINGLE ROOM)	£128
單人套房(SINGLE EN-SUITE)	£146



大學市區住宿費用參考(2020/2021學年)

GREEN PARK HOUSE 房間類型	費用/周
單人套房(EN-SUITE)	£163
單身公寓(STANDARD STUDIO)	£196



BANKSIDE 房間類型	費用/周
單人套房(SINGLE EN-SUITE)	£146
單身公寓(STUDIO)	£180

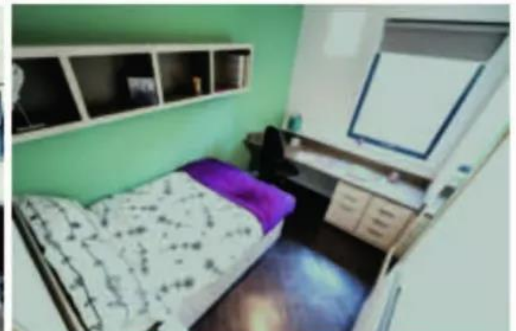


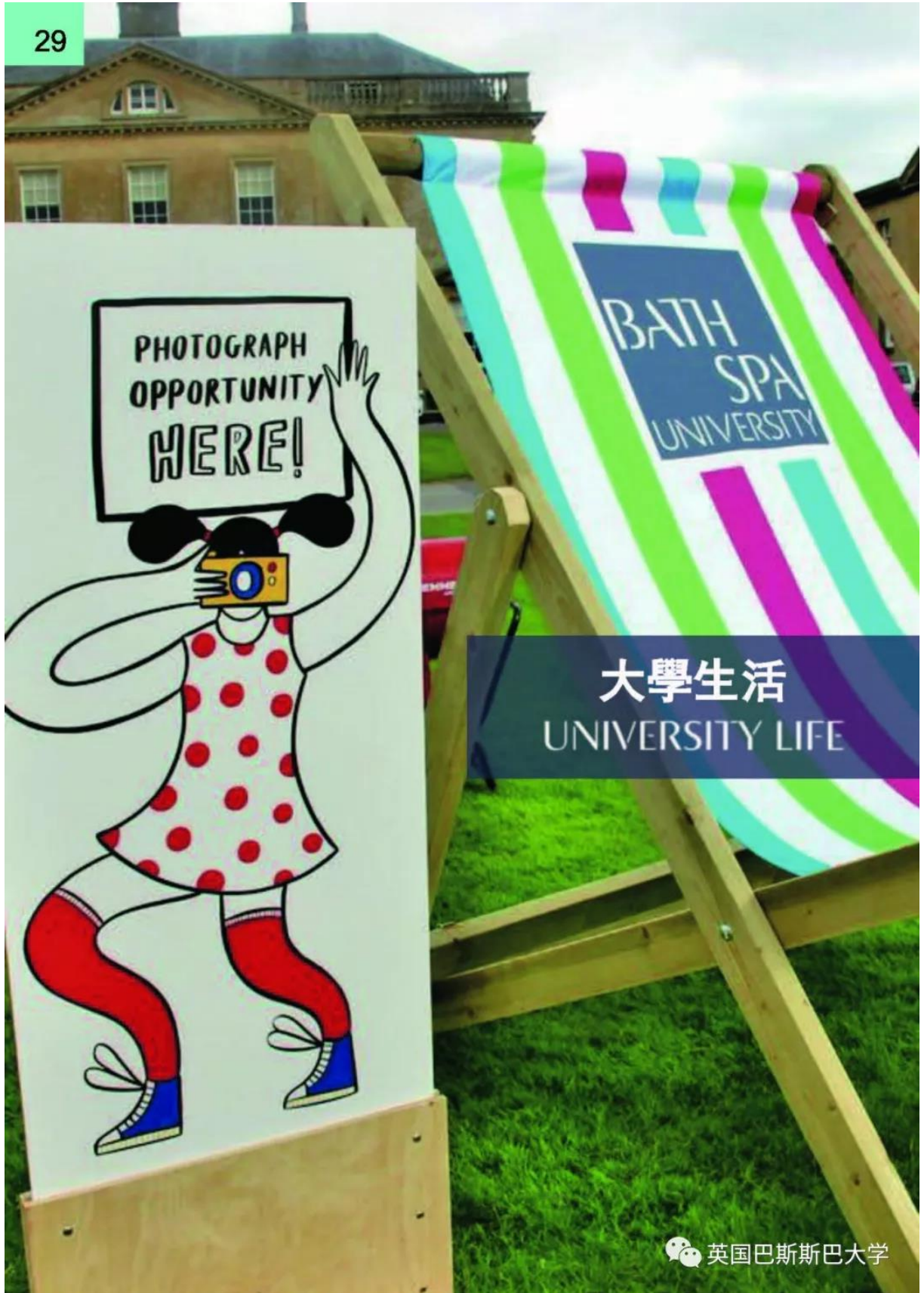
校外住宿費用參考(2020/2021學年)

TWERTON MILL 房間類型	費用/周
單人套房(EN-SUITE)	£167
聯排房間(TOWNHOUSE ROOM)	£162



CHARLTON COURT & WATERSIDE COURT 房間類型	費用/周
經典單人套房 (CLASSIC SINGLE EN-SUITE)	£157.5
豪華套房1 (EN-SUITE PREMIUM 1)	£171.5
豪華套房2 (EN-SUITE PREMIUM 2)	£179.5





大學生活
UNIVERSITY LIFE

學生會 STUDENTS' UNION



除了高品質的教學環境，我們也致力於為您提供多姿多彩的課外活動，確保您能夠獲得最好的留學生活體驗。

一旦成功註冊成為巴斯斯巴大學的學生，您即自動免費成為學生會的成員。學生會是由在校學生管理運營的獨立組織，它將說明您融入校園生活並結交新朋友，帶領您成為各種社團或俱樂部的一員，鼓勵您參與豐富多彩的派對活動，提供一系列志願者或慈善活動工作機會，組織歐洲旅行，或是說明您解決學習以外的問題。



社團/俱樂部

目前，學生會的俱樂部及社團有75個，種類繁多，您一定能發現您所感興趣的領域，或者您也可以申請建立您所感興趣的社團組織。



體育俱樂部：足球，橄欖球，籃球，啦啦隊，羽毛球，棒球，躲避球等。

運動類社團：瑜伽，衝浪，雪上運動，馬術，體操，高爾夫，拉丁舞，自行車，跆拳道，擊劍等。

興趣類社團：象棋，烘焙，辯論，爵士樂隊，音樂劇，交響樂，攝影，棋牌，冥想，指環王，魔術，志願者等。



學生會網站：WWW.BATHSPASU.CO.UK

國際學生支持

INTERNATIONAL STUDENT SUPPORT

我們在學習、心理健康及醫療、財務、就業等方面都能給您提供全面的支援服務。

■ 國際招生辦公室 (INTERNATIONAL RECRUITMENT OFFICE)

國際辦公室位於牛頓公園校區主樓 (MAIN HOUSE) 一樓，在這裡您可以在學習、生活、住宿等各方面進行諮詢和尋求幫助。請不要擔心您的英語能力，我們也有會說中文的老師能夠幫助您。

■ 國際學生建議團隊 (INTERNATIONAL STUDENT ADVICE TEAM)

為申請生，在校學生和應屆畢業生提供高品質、公正，免費的關於所有簽證種類（比如學習，旅行，工作，親屬訪問）的專業建議和服務。

■ 學生諮詢處 (STUDENT HELP DESK)

學生有任何在學習或者生活上的問題都可以前往學生諮詢處諮詢和詢問。

■ 英語語言支援 (ENGLISH LANGUAGE UNIT ■ ELU)

為了幫助國際學生儘快適應英語教學環境及英國生活，大學在學期中提供免費的英語課程。課程主要分三個不同的方向：寫作技巧，研討班和演講技巧，英語社會和英倫文化。我們鼓勵所有的國際學生報名參加。同時也歡迎國際學生隨時來辦公室尋求輔導或預約1對1的英語輔導。

■ 寫作和學習中心 (WRITING AND LEARNING CENTRE ■ WLC)

寫作和學習中心為學生在學習方面提供免費諮詢支持，您可以通過1對1的導師指導，利用線上學習資源，和參加研討班來提高自己的學業。老師可以在您的學術寫作，考試準備，學習技巧等方面給出很多建議以幫助您能更順利的完成學業。

■ 免費迎新服務 (AIRPORT GREETING)

在每個學期語言班及正課開課前我們國際招生辦公室的工作人員在機場固定位置拿著帶有學校標誌的牌子迎接大家。報名方式我們會以郵件通知大家如何在網上申請免費迎新服務。





■ 朋輩導師(Peer Mentor)

每一位新入學的學生均可以申請在校的高年級的學長/學姐進行生活和學習上的指導。對於國際學生來說，這不僅是一個不錯的交友機會，更是一個瞭解英國文化和尋求說明的快捷方式。



■ 健康醫療服務中心(MEDICAL SERVICE)

在英格蘭，如果您的課程是6個月以上，並且您提交簽證申請時已經支付“醫療附加費”，或者您是免徵附加費的人士，那麼您就可以享受英國國民醫療服務（NHS）。我們建議您到達英國後就去學校註冊巴斯當地的全科醫生（GP ■ GENERAL PRACTITIONER）。如要看病，您可以直接前往學校的醫療室或與您註冊的GP預約看病時間。

■ 大學職業發展辦公室(UNIVERSITY'S JOB SHOP)

兼職工作，不僅可以讓學生迅速瞭解英倫文化，結交朋友，也為學生提供學以致用及鍛煉個人能力的機會。大學的職業發展辦公室，每年為學生提供近2000個工作的機會。我們有近80%的學生，在學習之餘，均有兼職工作。為學生提供的每一個工作機會，都經過職業發展辦公室的精心篩選。



重要手續辦理

IMPORTANT INFORMATION

簽證建議

學生赴英留學通常申請第四層級簽證，這類簽證相對比較簡易。通常情況下，學生獲得英國移民局要求的“40分”即可獲得簽證。當您獲得大學發給您的一份有效CAS

(CONFIRMATION OF ACCEPTANCE OF STUDIES) 和一個14字母長的編號後，您就可以根據CAS中所羅列的材料清單準備簽證所需的“學術”方面材料，這些材料再打分體系中占“30分”。其餘的“10分”，您將通過出示符合要求的資金證明獲得。請您預留充足的時間，準備好所有材料再提交申請。

線上註冊

到達學校之前，請學生先完成線上註冊，確認個人資訊及註冊課程準確無誤，並上傳您的電子照片用於學生證。

生物資訊卡領取

在抵達英國及巴斯斯巴10個工作日內，攜帶好護照和生物資訊卡領取函，前往分配的郵局領取生物資訊卡根據申請簽證時填寫的地址分配。

學校註冊

到校註冊前需確認您已經領取了生物資訊卡。

帶齊相關檔，包括文憑原件、學校錄取通知書、CAS、護照和生物資訊卡於早上9點至下午5點前往學校牛頓公園校區COMMONS登記註冊，交齊剩餘學費，並領取學生卡，正式註冊為巴斯斯巴大學學生。

警察局註冊

學校一般會選擇一個固定時間，在校園內為國際新生安排警察局註冊。如果錯過學校安排的警察局註冊，學生需在抵達英國7日內前往當地警察局註冊。

請準備好相關資料：填寫完整的申請表格。下載位址：

<https://www.avonandsomerset.police.uk/about-us/documents/forms/foreign-national-registration/>個人護照及身份頁和簽證頁影本、生物資訊卡或領取信函及影本、2張護照照片、34磅註冊費。

醫療系統註冊

學校一般會在牛頓公園校區為國際新生舉辦一個關於NHS (National Health Service)及如何申請的講座。學生可攜帶材料申請NHS號碼，並前往離住處較近的醫院註冊。

實用資訊

USEFUL INFORMATION

- 英國簽證:
- www.vfsglobal.co.uk/china
- 英國行動電話運營商:
- O2: www.o2.co.uk
- 3: www.three.co.uk
- Orange&T-mobile: ee.co.uk
- Vodafone: www.vodafone.co.uk
- Giffgaff: giffgaff.com
- 英國超市:
- Iceland (實惠) : www.iceland.co.uk
- ASDA (實惠) : www.asda.com
- Morrisons (實惠) : www.morrisons.com
- Lidl (實惠) : <http://www.lidl.co.uk/en/index.htm>
- Tesco (大眾) : www.tesco.com
- Sainsbury's (大眾) : www.sainsburys.co.uk
- M&S (高端) : www.marksandspencer.com
- Waitrose (高端) : www.waitrose.com
- 巴斯中國超市地址:
- 17 Saint James's Parade, Bath BA1 1UL
- 英國火車:
- www.nationalrail.co.uk
- www.thetrainline.com
- 英國長途大巴:
- www.nationalexpress.com
- 機票英國/歐洲:
- www.expedia.co.uk
- www.virgin-atlantic.com
- www.cheapflights.co.uk
- www.ebookers.com
- 酒店英國/歐洲:
- www.booking.com
- www.expedia.co.uk
- www.hotels.com
- www.ebookers.com
- www.airbnb.com
- 火車折扣卡Young Person Card:
- www.16-25railcard.co.uk

我們確保本手冊資訊在出版時是準確的。如果資訊變更，我們會儘快更新。如果您認為本手冊中提到的設施對您來說特別重要，請在申請前和我們教 (Registry Department +44 (0) 1225 875875) 聯繫並確認其可使用性。

我們會採取合理的措施盡力保證所提供的教育服務和手冊所述內容一致。但是如果實際情況和本手冊內容有不一致將以實際情況為準。

作為入學條件，所有入學的學生需自動遵守巴斯斯巴大學的政策法規。如果您接受了巴斯斯巴大學的錄取通知書，您會收到更多關於教學、考核、教育服務和政策法規的相關資訊。

2019年12月